

●●● De la forêt des Landes au cœur de nos cellules

# Holiste®

LABORATOIRE ET DEVELOPPEMENT

## Dossier : LYME

### Les borrélioses de Lyme



SCIENCEphotoLIBRARY

Les borrélioses de Lyme (c'est leur nom officiel) sont actuellement en pleine expansion dans le monde. En France, un plan gouvernemental anti-Lyme a été déposé en septembre 2016 pour répondre à cette situation. Un bref point sur le sujet...

#### Lyme, une, deux, trois... beaucoup de bactéries

Au départ, Lyme est définie comme une maladie infectieuse due à une bactérie, la *Borrelia burgdorferi*. Vers 1975, elle a particulièrement sévi dans la ville de Lyme (Connecticut - USA), d'où son surnom.

*Borrelia burgdorferi* - Bactérie ressemblant à un long cheveu enroulé sur lui-même (d'où le terme de spirochète), et mesurant de 4 à 30  $\mu$  pour un diamètre de 0,18 à 0,25  $\mu$

Selon les pays, il n'existe pas qu'une seule espèce de bactérie, mais plusieurs. Elles génèrent des signes cliniques différents (problèmes arthritiques, cutanés, neurologiques, vascularites, fièvres récurrentes...).

### La tique (*Ixodes ricinus*) est le vecteur principal des agents pathogènes

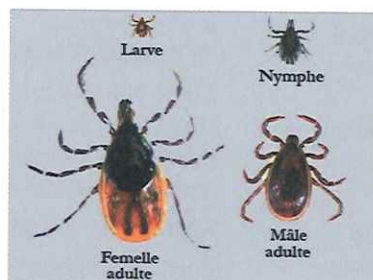
La borréliose peut se transmettre de différentes manières (materno-fœtale, sexuelle, par des moustiques, des puces ou des araignées). Le vecteur le plus dangereux est la tique, par sa morsure.

Les tiques ont un cycle de vie complexe, pouvant durer deux ans – elles peuvent même survivre 10 ans sans repas... Elles se développent en trois stades, en passant d'un hôte à l'autre. L'Homme peut servir de relai à chacun de ces stades – et risque la contamination à chaque étape.

Ces dernières années, le nombre de tiques a fortement augmenté, contribuant à l'expansion de la maladie. Sont évoqués des hivers cléments (réchauffement climatique), une humidité relative, une augmentation du nombre d'animaux porteurs de tiques (cervidés, tamias de Sibérie) etc... Surtout, la part de tiques infectées augmente (60% en 2013 vs 15% en 2006). Enfin, la salive de tique peut transmettre à son hôte plusieurs *Borrelia* à la fois, mais aussi d'autres pathogènes, dont *Babesia*, *Anaplasma*, *Rickettsia* etc. La liste est longue.

### Contamination à l'Homme

Les tiques ne sautent ni ne volent. Elles attendent le passage de l'hôte sur la végétation, s'y accrochent et gagnent des zones du corps où la peau est fine, chaude et humide (aisselle, aine, pubis) pour planter leur rostre et sucer le sang. La piqûre, indolore, peut durer entre 2 et 13 jours. Les risques de contamination sont proportionnels à la durée du repas.



*Ixodes ricinus* (larve, nympe, adulte mâle et femelle)



Photo : Heidi Polaok

Nympe sur une paupière inférieure

Nos partenaires scientifiques :



Avec le soutien de :

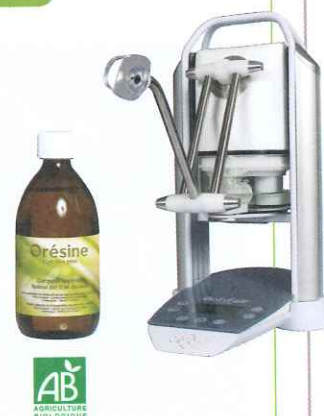


## Les 3 phases de la maladie

- > **La phase primaire** fait suite à une morsure de tique, sans fièvre. Dans 70% des cas, elle se caractérise par un érythème migrant (tâche rouge plus ou moins importante). Elle doit amener impérativement à une consultation médicale.
- > **La phase secondaire** ou aiguë peut comporter des rougeurs sur différentes parties du corps, des nodules cutanés (lobe de l'oreille), des arthralgies, myalgies et divers troubles neurologiques, de la fièvre et une grande faiblesse.
- > **La phase tertiaire**, chronique, prolongée ou dite "post-Lyme" a longtemps été niée. Elle comporte surtout des manifestations cardiaques ou neurologiques (fourmillements, douleurs, troubles de la mémoire et de l'attention).

### En quoi l'oxygène peut être utile ?

- Les traitements complémentaires font parfois appel à l'oxygénothérapie – rappelons que cette bactérie est anaérobie.
- Le syndrome post-Lyme se traduit par une forte asthénie. Or, c'est l'oxygène qui génère, à 90%, l'énergie de l'organisme. **Oxygéner ne peut qu'aider à lutter contre cette grande fatigue.**
- En cas d'attaque bactérienne ou virale, les acteurs du système immunitaire demandent de 10 à 20 fois plus d'oxygène que d'ordinaire.
- Les atteintes neuronales sont fréquentes. Or, **une bonne oxygénation est à la base du bon fonctionnement neuronal.**
- Le terrain organique est fortement acidifié sous l'action de la maladie. **Équilibrer l'oxygénation est l'une des solutions de ce problème.**



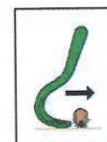
## > Que faire en prévention et en cas de morsure ?

### > SE PRÉSERVER DES MORSURES

- porter un chapeau, des manches longues dans des gants (pour les forestiers), des pantalons longs recouverts par les chaussettes ;
- utiliser des vêtements clairs, permettant de repérer des tiques non fixées ;
- se doucher pour éliminer les éventuelles larves ;
- s'inspecter soigneusement le corps ;
- mettre ses vêtements au sèche-linge (la tique résiste au lavage-machine à 40°) ;
- utiliser des répulsifs chimiques ou naturels (les huiles essentielles réputées répulsives sont celles dont le chémotype montre la présence d'alcools et d'aldéhydes, soit géranium, lavande aspic, citronnelle, verveine, eucalyptus citronnée, lemongrass...);
- pour les animaux, utiliser les "stop tique" ou des colliers et médailles de type "Tic Clip".

### > ET SI ON EST PIQUÉ ?

Pas d'éther, ni d'autres produits sur la tique : se sentant agressée, elle va régurgiter sa salive et le risque de contamination est majoré. Bien retirer la tique, TOUTE la tique !



1. Choisir la taille du tire-tique en fonction de celle de la tique.
2. Glisser le crochet sur le côté de la tique jusqu'à ce qu'elle soit maintenue.
3. Tourner dans le sens anti-horaire. La tique se détache d'elle-même au bout de 2 ou 3 tours.

### > DÉSINFECTER APRES AVOIR RETIRÉ LA TIQUE, JAMAIS AVANT !

Sans attendre l'érythème, utiliser un antiseptique comme de l'eau oxygénée ou de l'huile essentielle pure (si supportée – organ, tea tree, lavande aspic) trois fois par jour 1 goutte au niveau de la morsure, une semaine ou 5 jours. Ne pas utiliser les huiles essentielles chez une femme enceinte.

### > POUR EN SAVOIR PLUS :

- Cours pour les professionnels de santé du Dr Philippe Raymond (qui a largement inspiré le présent document) : <http://www.psychstrategy.net/agenda-des-prochaines-formations-maladie-de-lyme-et-mvt>
- Fédération Française contre les maladies vectorielles à tiques : [ffmvt.org](http://ffmvt.org)
- Pour les médecins uniquement : [maladiedelyme@nouvelobs.com](mailto:maladiedelyme@nouvelobs.com) – l'appel des 100